



# Allogene stamceltransplantatie

Je krijgt binnenkort een stamceltransplantatie omdat je beenmerg niet goed werkt. We vervangen dan je beenmerg door je stamcellen van een donor te geven.

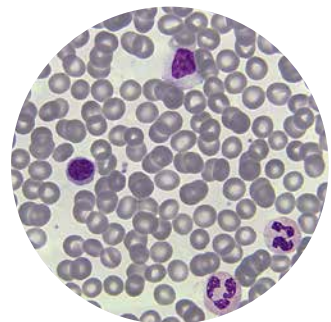
## Wat is een stamceltransplantatie?

Het beenmerg dat in het binnenste van je grote botten zit, maakt doorlopend stamcellen aan. Dit zijn een soort babycellen. Ze groeien uit tot rode of witte bloedcellen of bloedplaatjes. Beenmerg is dus je bloedfabriek. Rode bloedcellen brengen zuurstof naar alle delen van je lichaam, witte bloedcellen beschermen je tegen infecties en bloedplaatjes zorgen dat je bloed stolt en er een korst op wonden komt.

Als je bloedfabriek niet goed werkt, kunnen we deze vervangen door stamcellen van een donor te geven. Dit noemen we allogene stamceltransplantatie (allogeen = van een ander).

## Donor

De dokter zoekt een donor van wie de stamcellen het meest op jouw gezonde stamcellen lijken. Dit kan een broer, zus en heel soms een ouder zijn. Wanneer hun stamcellen niet geschikt zijn, zoekt de dokter een donor in de donorbank.



---

## Van tevoren

- Je hebt met je ouder een gesprek met de dokter en de verpleegkundige. Zij leggen uit wat er gaat gebeuren.
- Je mag een kijkje nemen op de stamceltransplantatieafdeling zodat je weet hoe de kamer eruit ziet.
- Twee weken voor de stamceltransplantatie word je opgenomen. Je ouders kunnen in de ouderkamer slapen die aan jouw kamer vastzit. Je mag je eigen dekbedhoes en kussen meenemen.
- Neem iets mee voor tijdens de opname, zoals een tablet of laptop, muziek, boeken, foto's, lichtjes, posters, creatieve dingen.
- Als je nog geen lijn hebt, dan wordt deze tijdens een operatie ingebracht.
- Via je lijn krijg je chemotherapie. Chemotherapie schakelt je beenmerg uit zodat er plaats komt voor de stamcellen van de donor. Soms is ook radiotherapie nodig. Van chemo kun je je moe of misselijk voelen. Het eten smaakt anders, je mond kan zeer doen en je haar valt uit. De dokter kan je medicijnen geven via je lijn zodat je je beter voelt.

### Tips

- Noteer van tevoren vragen die je hebt.
  - Schrijf op wat de arts en verpleegkundig specialist vertellen, want het is veel om te onthouden.
  - Stel vragen als je iets niet begrijpt. De arts of verpleegkundige is gewend dingen vaker uit te leggen.
  - Neem het gesprek op met je telefoon. Vraag wel altijd eerst of dat mag.
-

---

## De stamceltransplantatie

De stamcellen van de donor worden in het laboratorium klaargemaakt. Daarna worden ze in een infuuszak naar je kamer gebracht. Ze zien er uit als bloed en je krijgt ze via de lijn toegediend. De stamcellen zoeken hun weg naar je beenmerg waar ze een nieuwe bloedfabriek bouwen. Het duurt twee tot drie weken tot de bloedfabriek begint te werken.



## Leefregels

Zo lang je nieuwe beenmerg nog niet goed werkt, ben je extra vatbaar voor infecties. Daarom zijn er bepaalde leefregels.

- Al het personeel dat op je kamer komt, draagt een mondkapje. Als het nodig is, dragen ze ook een schort en handschoenen.
- Tussen de gang en je kamer zit een sluis waar zij dit aan/om doen en hun handen ontsmetten.
- Er mogen, behalve je ouders, acht vaste mensen op bezoek komen. Maximaal twee tegelijk.
- Je ouders en bezoek dragen een mondkapje als ze bij jou in je kamer binnen 1,5 meter van je vandaan zijn. Als ze verder van je af zijn, mag het mondkapje af.
- In overleg met de verpleegkundige mag je op je balkon of naar buiten.
- Als je het ziekenhuis uit gaat, ga dan altijd rechtstreeks naar de uitgang en blijf niet rondhangen.
- Op de gang en in de lift draag je dan een mondkapje.



---

## Na de stamceltransplantatie

Om te checken of de bloedfabriek gaat werken, wordt er regelmatig bloed bij je afgenomen. Het duurt gemiddeld drie weken voordat er nieuwe bloedcellen in je bloed te zien zijn.

Wanneer je beenmerg voldoende bloedcellen maakt, mag je naar huis. Daar groeit je beenmerg verder uit. De eerste tijd mag je nog niet naar school en gelden er bepaalde leefregels. Je komt in het begin twee keer per week voor controle naar het Máxima. Als het goed met je gaat, wordt dit al snel minder vaak. Er wordt bloed afgenomen en als je voldoende witte bloedcellen hebt, worden de leefregels versoepeld.



## Vragen

Heb je vragen, stel ze gerust.

### **Gouden tip:**

Ken je de tiernergids al? Vraag ernaar bij de medisch pedagogisch zorgverlener.